

MOSAÏQUE

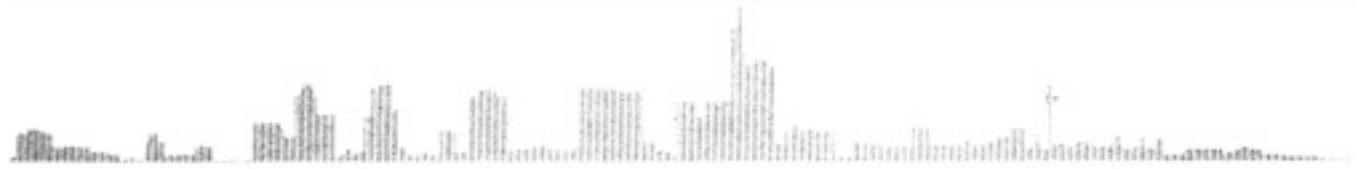
Journal de l'association

FRANÇAIS du Monde - ADFE HESSEN e.V.

www.adfehessen.de Numéro 121

novembre 2009

mosaique@adfehessen.de



Quo vadis la langue française à Francfort ?

Ce numéro de MOSAÏQUE est « chaud », car l'été fut très chaud pour la francophonie dans notre ville de Francfort. Discrètement, dans les coulisses de la Zeppelinallee 21, des décisions sont tombées qui indignent encore nombre de francophones, de francophiles, de professeurs de français et d'étudiants de la région. Or, c'est un fait, les portes de l'Institut ont fermé à cette belle adresse !

Alors que la culture espagnole se concentre massivement à Francfort dans l'ancienne Amerika-Haus et déploie de gigantesques moyens au Salon du Livre de Francfort avant d'accueillir en 2010 l'Argentine comme invitée d'honneur, la culture française disperse ses activités, disloque son concept d'apprentissage de la langue en devenant partiellement anonyme sous une enseigne allemande et enfin s'absente des plus grands rendez-vous culturels internationaux.

Bref, au lieu d'offrir un nouveau vernis à une institution culturelle depuis longtemps établie et appréciée dans la région francfortoise, l'État français se désinvestit, dans une région clé de l'économie allemande et d'échanges internationaux, de sa mission de soutien au rayonnement culturel de la France auprès du grand public. Et ce, à l'heure même où bon nombre de personnes bien informées de la situation de l'enseignement du français en Allemagne tirent la sonnette d'alarme, tel Prof.Dr.Dr.h.c. Kolboom, professeur renommé au département des langues romanes de l'Université Technique de Dresde et ardent défenseur de notre langue, qui constatait déjà en 1997 l'important recul de l'enseignement du Français dans les établissements scolaires allemands et sa relégation en position de deuxième ou troisième langue vivante, au même rang que le latin ou le grec ancien. ^[1] Depuis, la tendance ne fait que s'accroître, c'est une réalité que connaissent fort bien les familles binationales dont les enfants sont scolarisés dans les établissements publics allemands.

Lisez notre dossier sur ce sujet brûlant qui a suscité de vives réactions, Nous remercions en particulier la propriétaire de la belle maison Zeppelinallee 21 pour son témoignage (page 3) ainsi que Sébastien Daudin, président de l'association OuverTüre e.V. qui, de par son expérience sur le terrain, a une approche très réaliste de l'apprentissage du français en Allemagne (pages 4 et 5).

Dans ce numéro, nous vous invitons aussi à découvrir le portrait de notre conseiller à l'Assemblée des Français de l'Étranger, Philippe Loiseau, qui réside à Berlin.

Enfin, puisque la Chine était invitée d'honneur du Salon du Livre 2009, un membre de notre association, souvent en Chine pour des raisons professionnelles, vous donnera quelques informations sur ce pays et sa capitale Pékin. En espérant que cela vous donnera envie de découvrir ce pays millénaire.

L'actualité particulièrement chargée de ce numéro nous a malheureusement obligés à renoncer à notre rubrique de présentation d'une des sections FdM-ADFE dans le monde, nous vous donnons rendez-vous dans le prochain numéro pour vous emmener aux Pays-Bas.

Bonne lecture et n'oubliez pas notre adresse e-mail pour nous faire part de vos réactions !

Votre Équipe MOSAÏQUE

^[1] <http://www.tu-dresden.de/sulcifra/romanistik/articles/plaedoyer.pdf>

Voir également www.romanistik.info/texte/d-f-beziehungen.doc

SOMMAIRE

Éditorial	p. 1
Institut Français : Réactions de tous bords	p. 2
La Maison de la Zeppelinallee 21	p. 3
Interview de Sébastien Daudin, Président de « OuverTüre e.V. »	p. 4-7
Rétrospective des événements FdM-ADFE	p. 8
La visite de Gelnhausen	p. 9
Interview de Philippe Loiseau Conseiller à l'AFE	p. 10
L'ADFE Hessen - Le bulletin d'adhésion	p. 11
Un soir d'été à Pékin	p. 12-13
Les 20 ans de la « bande verte »	p. 14
Annonces	p. 15
Coordonnées de nos animations enfantines	p. 17
Répertoire des adresses utiles	p. 18

« Pétard, tout fout l'camp... ! »

(ahw) « La famille X...¹ trouve cette fermeture de l'Institut français de Francfort DÉSOLEANTE et RÉVOLTANTE...!!! [...] Pourquoi doit-on céder le pas avec un patrimoine si riche à d'autres langages et cultures [...] » ; « Oui, je trouve tout ça bien triste, mais qu'y faire à part protester comme vous l'avez fait » ; « Pétard !!! Tout fout l'camp. [...] En plus sur Francfort, je suis atterrée ! ». Telles sont quelques-unes des réactions qui nous sont parvenues suite à la diffusion de notre communiqué sur la fermeture de l'Institut Culturel de Francfort. D'autres voix se sont également élevées à la rentrée pour protester contre ce désengagement manifeste de l'État français : entre autres la Secrétaire d'État de la Hesse aux affaires européennes et le Président du Conseil régional d'Aquitaine, région jumelée avec le Land de la Hesse². Et la gérante de la librairie internationale de la Kaiserstrasse à Francfort de nous avouer bénéficier ces derniers temps d'une fréquentation accrue de Français et francophiles désemparés par l'impossibilité d'accéder facilement à des ouvrages en langue française. En un mot comme en cent, la communauté francophone et francophile, sous le choc et désorientée, peine à comprendre le bien-fondé de cette mesure.

Du côté officiel, on se veut rassurant : le Consulat Général de France annonce que « *L'Institut français de Francfort prend un nouveau départ* »³ et dans sa première lettre d'information, le nouvel Institut d'histoire se pose en successeur, indiquant que « *l'Institut français de Francfort fait peau neuve et s'appelle désormais Institut Français d'Histoire en Allemagne (IFHA)* ». Si nous ne pouvons que nous féliciter de l'arrivée à Francfort de ce nouvel acteur et notamment de ses contacts privilégiés avec l'environnement universitaire de la ville, on aurait vivement souhaité qu'il vienne s'inscrire en complément de l'ICF au lieu de soi-disant s'y substituer. En outre, on est en droit de s'interroger sur le public ciblé.

Cours de français dispensés « sous le label Institut Français » par une école de langues commerciale allemande comme il en existe des dizaines à Francfort, fonds de bibliothèque et supports audiovisuels cédés à la bibliothèque de l'université Goethe. Avec cette dispersion aux quatre vents du patrimoine culturel de l'ICF, une dimension essentielle disparaît : un lieu de rencontre « qui respire la France », accessible au « grand public » ; bref, un lieu de culture, de pensée et de convivialité vivant, et ouvert à tous les amis de la langue française. En particulier l'absence de médiathèque est d'ores et déjà cruellement ressentie, tant par les élèves que par les habitués (familles binationales, professeurs de français, employés d'entreprises françaises, etc.).

Et d'ailleurs, est-ce la première conséquence manifeste de cette disparition ? Au Salon international du livre de Francfort, l'absence de l'Institut Français a été très remarquée par les autres exposants et les habitués de ce rendez-vous international. Heureusement qu'Astérix a sauvé l'honneur en venant fêter son 50^e anniversaire avec les Francfortois, sous la forme d'une conférence ! Mais Astérix n'est-il pas l'incarnation même de la résistance ?

1 Nom connu de la rédaction

2 Les communiqués et déclarations peuvent être consultés sur notre site www.adfehessen.de

3 http://www.botschaft-frankreich.de/konsulate/article.php3?id_article=744

LA MAISON DE LA ZEPPELINALLEE 21



Lorsque le 16 septembre 1998 notre ambassadeur, François Scheer, prononça son discours inaugural du nouveau centre culturel français au 21 de la Zeppelinallee, c'est avec une très grande

émotion que je l'entendis rappeler combien ces lieux représentaient un symbole fort de l'amitié franco-allemande.

Amitié que les drames les plus cruels n'altérèrent cependant jamais dans notre famille, pourtant si malmenée durant les années sombres. Pétri de culture germanique, c'est en effet là que mon père, Jean Freund, rencontra ma mère, la fille unique du « Baurat » Joseph Richter l'architecte des plans de la maison, décédé en 1924 à la suite d'un accident de bateau en Italie.

C'est en 1931 que mon père devait entamer sa carrière comme jeune attaché au Consulat de France de Francfort, à l'époque mitoyen du 21, avant d'entrer dans la préfecturale en 1939. Son passé de résistant courageux jusqu'à la témérité, dont le souvenir est resté dans la mémoire collective – une place porte son nom à Briançon où il fut le Sous-préfet de la Libération – ne l'empêcha pas de nouer les plus grandes amitiés avec l'Allemagne.

Son épouse, traumatisée par la mort tragique de sa mère en 1937 à l'hôpital de Bad Homburg sous les Nazis, fut plus longue à panser ses blessures. Elle me priva ainsi de sa double culture durant mon enfance, et, si je peux le comprendre, je l'ai en revanche beaucoup regretté. Aussi, lorsqu'elle me raconta dans les années 70, peu avant sa mort, l'histoire de ces années là, j'eus à cœur de reprendre plus tard le flambeau de l'amitié.

L'installation de l'Institut Français en 1998 fut pour moi une apothéose dans ce souhait !

Mon chagrin est immense de le voir partir aujourd'hui.

Mais tout change, la culture aussi et son mode de communication également. Je comprends parfaitement cette évolution, même si elle m'attriste. Ayant fait maintenant quelques progrès en allemand, je me suis installée au Gartengeschoss de ce bel immeuble néoclassique, et je réalise combien nombre de nos richesses sont prisées par nos amis « germains ». Pourquoi ne pas y accueillir à nouveau des acteurs de cette relation privilégiée franco-allemande, pourquoi pas avec des idées neuves, originales, des idées qui donnent des idées, qui donnent des envies de France !

Comme tout ce que le « Baurat » Richter a construit ici, entre autre la célèbre Textorschule où l'on enseigne le français dès l'école primaire, cette belle maison est sous la protection des bâtiments historiques... et peut-être aussi des anges gardiens. Elle est restée debout sous les bombardements et son dernier concierge, mort en 1999, me racontait comment, grâce à leur propriétaire française, ses occupants avaient été épargnés par la première occupation américaine en 1945. Des traces en sont restées sur les beaux parquets parfois brûlés mais aussi, de façon plus drôle et plus artistique, sur les murs, dans les étages où un headquarter s'était installé. C'est à l'occasion de la rénovation des lieux pour l'installation de l'Institut qu'ont été découvertes ces « fresques » témoins de l'histoire...

Gageons que les anges gardiens – et peut-être aussi des hommes ou des femmes, politiques ou simples citoyens animés du même désir – continuent à favoriser l'amitié entre l'Allemagne et la France dans cette maison.

Mon cœur de Périgourdine n'oublie pas que la Hesse et l'Aquitaine sont étroitement liées ! - *Stéfane Butler*



Président de l'association
Ouvertüre e.V. Francfort
www.ouvertuere.org

1. Pour celles et ceux qui ne vous connaissent pas, pourriez-vous nous décrire votre parcours professionnel avant d'avoir eu l'idée de créer

l'association d'intérêt public Ouvertüre ?

Originaire de Poitiers, j'ai quitté la ville après mon baccalauréat en 1998 pour partir à l'aventure en Allemagne et perfectionner mon allemand. J'ai ensuite fait des études de Relations Internationales à l'université de Dresde et j'ai passé également un semestre à l'université de Genève.

J'ai fait mes premières expériences pédagogiques au sein d'une équipe de jeunes étudiants volontaires (« Junior Team Europa ») de la Sächsische Landeszentrale für politische Bildung et cela m'a très vite donné le goût du travail « sur le terrain », ici, dans un contexte d'éducation civique. Nous intervenions dans des écoles de Saxe pour discuter de thèmes sur l'intégration européenne, mais aussi sur le débat de l'adhésion de la Turquie ou encore sur la Constitution européenne. Tout cela en utilisant des méthodes interactives et ludiques.

Ensuite, j'ai été lecteur au sein du programme FranceMobil et responsable des écoles de la Hesse pendant l'année scolaire 2006/2007. Je dirige depuis l'association Ouvertüre et travaille par ailleurs en indépendant, entre autres pour la Fondation Robert Bosch à Stuttgart en tant que conseiller et intervenant (sur les thèmes de la coopération franco-allemande sur le plan culturel et éducatif et aussi sur la gestion de projets culturels). Je donne également des cours de français et travaille pour différentes entreprises à Francfort.

2. Pourriez-vous nous présenter les projets FranceMobil et DeutschMobil?

FranceMobil est un programme de la fondation Robert Bosch en coopération avec l'Ambassade de France à Berlin. Il vise à favoriser l'apprentissage de la langue française en lui donnant une image jeune et dynamique grâce aux 12 jeunes lecteurs et lectrices. Ces derniers sillonnent chaque jour les routes d'un Land pour rendre visite aux élèves dans leur classe, avec une voiture Kangoo qui fait acte de petit institut culturel sur roues. C'est une approche très ludique et les élèves jouent littéralement avec la langue grâce à des jeux où l'on bouge beaucoup, grâce à des magazines et à des livres, de la musique et de la vidéo. Ce programme existe depuis 2002 en Allemagne et rencontre beaucoup de succès. Une étude a montré que le nombre d'élèves commençant le français augmenterait de 25 % après le passage d'un jeune lecteur dans une école.

Cette idée d'envoyer de jeunes ambassadeurs dans les écoles est effectivement née en France où l'action DeutschMobil a vu le jour en 2000, sur une initiative des maisons franco-allemandes et de la fondation Robert Bosch. Ce sont aujourd'hui neuf jeunes Allemandes qui font la promotion de leur langue et de leur culture dans différentes académies.

3. En tant qu'examineur DELF (Diplôme d'Enseignement de la Langue Française), vous avez donc une vision large de l'enseignement de notre langue dans les établissements scolaires allemands. Constatez-vous un recul ?

Oui, et il faut s'en inquiéter et surtout ne pas se reposer sur ses lauriers quand les chiffres d'une année sont bons. Le combat pour l'apprentissage de notre langue dans les écoles n'est jamais gagné. L'espagnol et le latin font une concurrence très rude au français. Le travail dans les écoles doit être soutenu par des offres et des initiatives extra-scolaires. Le DELF a beaucoup de succès en

Hesse, tout comme d'autres initiatives d'ailleurs (le Prix des Lycéens allemands ou encore le festival Cinéfête). Mais cela ne suffit pas. Il faut pouvoir proposer des manifestations culturelles pour ce public ou encore des cours de français dont les tarifs doivent être abordables pour les familles.

Les actions existent toujours, on délaisse pourtant une grande partie du public : les scolaires qui n'ont pas l'excellence dans le sang. On cultive encore en France une culture de l'excellence, tant sur le plan scolaire que sur la vitrine que l'on veut donner à notre culture.

Certains aspects culturels sont ainsi tout autant délaissés que certains canaux technologiques et médiatiques.

4. L'association OuverTüre e.V., a-t-elle été créée pour répondre aux déficits que vous aviez constatés ?

Oui, nos expériences en tant que lecteurs FranceMobil et DeutschMobil nous ont donné l'expérience de terrain et nous ont tout d'abord enseigné le quotidien des profs et des élèves dans nos deux pays. L'envie et la curiosité sont présentes mais les conditions sont loin d'être optimales. Vous avez des professeurs débordés qui peinent à finir leur programme et doivent en plus essayer de proposer des activités extra-scolaires afin de motiver leurs élèves. Nous avons fait l'expérience qu'il est très difficile de trouver aujourd'hui une école partenaire dans le pays voisin. Il faut également pour un professeur organiser ce voyage et régler les démarches administratives, tout cela entre la préparation des cours et la correction des copies.

Notre intention première avec la création de l'association OuverTüre, fondée en décembre 2007 par des anciens lecteurs DeutschMobil et FranceMobil, était donc de continuer d'appuyer l'apprentissage de la langue et la découverte de notre culture en proposant des activités extra-scolaires aux élèves et professeurs. Notre premier projet a donc été l'organisation d'un festival inter-écoles franco-allemand des arts du spectacles (Approche !) qui a eu lieu à

Strasbourg en 2008 et qui a rassemblé des élèves de trois écoles allemandes et trois écoles françaises. Cette alternative à l'échange scolaire traditionnel a remporté un franc succès auprès des élèves et des professeurs. Le Label Européen des Langues 2008 nous a été décerné pour cela par la Commission européenne. Ce label vise à récompenser les projets innovants en matière d'apprentissage et d'enseignement des langues étrangères. Une autre belle récompense a été également le 1^{er} prix du concours d'idée franco-allemand « On y va – Auf geht's ! » 2008 de la fondation Robert Bosch.

5. L'Institut Français, où vous étiez vous-même professeur vacataire, a « éclaté » au 1^{er} septembre 2009. Les effectifs comptaient quatre employés et une vingtaine de professeurs vacataires ; deux employés ont été d'ailleurs licenciés. Que pensez-vous de cette situation ? Le public saura-t-il s'y retrouver si les « enseignes françaises » de longue tradition internationale disparaissent ?

« Eclaté », le mot est fort, disons c'est l'apparence que l'on a tout d'abord de l'extérieur, la nouvelle ayant été maladroitement communiquée et très tard, sans avoir véritablement rassemblé les intéressés locaux. Le plus étonnant est la solution choisie pour la poursuite des cours, qui a été confiée à une école de langues privée, une première en Allemagne, après qu'un institut ait fermé. Dans le passé, tous les instituts concernés ont été réouverts sous l'égide d'un institut franco-allemand, comme par exemple à Essen ou encore à Fribourg et Erlangen.

La Mission Historique, un centre de recherche sur l'histoire venant de Göttingen s'est installée à l'Université Goethe de Francfort. Elle a été renommée « Institut Français d'Histoire en Allemagne ». Il s'agit avant tout d'un centre de recherche mais qui a également l'intention d'assurer la présence culturelle à Francfort. Ce qui fait maintenant

INTERVIEW DE SÉBASTIEN DAUDIN, président de « OuverTüre e.V. »

surtout défaut à Francfort, c'est un lieu de rencontres, où les différents publics se mélangent et profitent les uns des autres. C'est là notre but à long terme : créer cet espace de rencontres et ne pas se limiter aux hautes sphères de la culture française.

Il va s'agir également de mettre en place un vrai réseau franco-allemand à Francfort. La présence française ne fait pas défaut, les acteurs sont là, mais ils ne communiquent pas entre eux.

LE VIGNERON FRANÇAIS



**Votre spécialiste pour les vins
et spiritueux français**

Coffrets cadeaux – Expéditions

**Hanauerstrasse 12 – 61169 Friedberg
Tél. : 06031-12888 – Fax : 06031-62282
www.vigneron-francais.de**

6. Quel soutien attendez-vous concrètement pour qu'OuverTüre e.V. puisse parachever ses objectifs qui, rappelons-le, ont le mérite de tabler sur la durée, notamment en faisant intervenir des personnes profondément soucieuses de la promotion de la langue française en Allemagne à long terme ?

Qu'on prête tout d'abord une oreille aux demandes et besoins de la société civile. Réunir les intéressés locaux autour d'une table et discuter des attentes et moyens de chacun. C'est un premier pas important qui n'a pas été fait. Il est évident que la situation actuelle n'est ni satisfaisante ni optimale pour beaucoup. Sans vouloir m'y résigner, je pense pourtant qu'il faut essayer de trouver des moyens d'utiliser les synergies du réseau d'institutions et d'acteurs franco-allemands de Francfort et de sa région.

Nous attendons également un geste de la Hesse et de l'Aquitaine qui ont signalé vouloir

remédier à la situation actuelle. Les discussions sont engagées mais c'est un processus lent et il faut être patient.

7. Quelles actions envisagez-vous pour l'année 2010 ?

Je souhaite avant tout pouvoir donner la possibilité aux étudiants et aux écoliers d'avoir accès à des cours de français à un tarif préférentiel. C'est ce qui manque en première ligne aujourd'hui. Parallèlement, nous essayons de mettre en place des cours qui sortent un peu de l'ordinaire, en proposant un cours de slam et un cours d'histoire de l'art en français sur l'exposition de Georges Seurat, en coopération avec la Schirn. D'autres cours sont à l'étude, entre autres des cours d'allemand (principalement de conversation) pour un public francophone. Nous prévoyons aussi une action dans le cadre de la journée franco-allemande du 22 janvier 2010. Le but est de donner une image dynamique du français en « envahissant » plusieurs écoles de Francfort et en proposant des animations linguistiques aux élèves, basées sur le jeu et l'interaction. L'action est ouverte à tout(e) Français(e) qui aurait envie de s'engager pour faire la promotion de sa langue et de sa culture et peut-être s'évader le temps d'une matinée de son quotidien professionnel. Une formation sera dispensée et un petit dédommagement est prévu. *Avis aux amateurs !*

Nous souhaitons également organiser un événement dans le cadre du 50^{ème} anniversaire du jumelage entre Francfort et Lyon qui aura lieu en octobre 2010. Nous avons pour cela un rendez-vous avec la municipalité ces prochains jours afin de discuter du projet. Nous voulons réunir le plus d'acteurs possibles, toucher un large public et surtout donner un second souffle au partenariat et à la coopération franco-allemande à Francfort et sa région.

Merci pour cet entretien et bonne chance pour l'avenir d'OuverTüre e.V. !

INTERVIEW DE SÉBASTIEN DAUDIN, président de « Ouvertüre e.V. »

JOURNÉE FRANCO-ALLEMANDE DU 22 JANVIER 2010

Vous avez envie de vous engager pour notre langue et culture françaises ?
Vous avez envie de faire une nouvelle expérience dans le milieu scolaire ?
Vous avez envie de délaissier votre bureau le temps d'une journée ?

Participez à la journée franco-allemande du 22 janvier 2010 en venant proposer avec nous des animations linguistiques auprès de différentes classes à Francfort. L'envie et un esprit ludique sont les seules conditions ! Une formation sera dispensée et un dédommagement est prévu.

Pour tout renseignement, veuillez contacter Sébastien DAUDIN,
sebastien.daudin@ouvertuere.org, tél. 0173 / 6810576.

COURS 2010

Le programme des cours pour le début d'année 2010 est en cours d'élaboration.

Sont prévus:

- Cours généraux
- Cours intensifs pour étudiants et écoliers
- Ateliers de vacances pour les plus jeunes (ateliers bilingues et thématiques)
- Différents cours de conversation (B1 et B2)
- Cours de slam (B1-B2)
- Cours d'histoire de l'art sur l'exposition de Georges Seurat à la Schirn (B2-C1)
- Cours de cuisine (B1-B2)

Par ailleurs, des cours commerciaux et des cours de français par téléphone sont à l'étude. Pour tout renseignement sur les tarifs et le début des cours, veuillez écrire à kurse@ouvertuere.org ou bien contacter Sébastien DAUDIN (Tél. 0173 / 6810576).

Mitten in der Stadt und doch ganz im Grünen liegt das Golfhaus Restaurant im Kurpark von Bad Homburg.

Genießen Sie eine französische, provenzalische und saisonale Küche,
im Sommer auf unserer Terrasse mit mediterranem Flair und Blick
auf den ältesten Golf Platz Deutschlands
www.golfhaus-restaurant.de

Golf Haus Restaurant im Kurpark

Am 13. November 2009 und am 15. Januar 2010
Zauberer-Abend!

Ab 11. November 2009
Martins Gans!

Kaiser Friedrich Promenade 84a 61348 Bad Homburg
Telefon 06172-182903 oder 06196 654803
Email info@golfhaus-restaurant.de



RÉTROSPECTIVE DES ÉVÉNEMENTS AUTOUR DE FdM-ADFE

Assemblée Générale de Français du Monde-ADFE les 28 et 29 août 2009 à Paris

(ahw) Comme tous les ans, des délégués des sections FdM-ADFE du monde entier se sont retrouvés à Paris fin août pour deux journées bien remplies. Journée « ateliers » pour le vendredi 28 août avec une matinée-discussion consacrée au thème « Comment animer une section » et une après-midi d'information autour de deux intervenants venus parler de la reconnaissance en France des unions civiles (de type PACS) contractées à l'étranger.

La journée du samedi était entièrement consacrée à l'Assemblée Générale de l'association et notamment au renouvellement d'une partie du Conseil d'Administration. La première mission de ce nouveau CA a été d'élire en son sein le successeur de François Nicoulaud à la tête de l'association.

FdM-ADFE est donc désormais présidée par Monique Cerisier Ben Guiga, Sénatrice des Français établis hors de France.

Deux membres du bureau de l'ADFE Hessen e.V. ont participé à ces deux journées.

Site de l'association : <http://www.francais-du-monde.org/>



Pique-nique annuel... Beau temps et bonne humeur au rendez-vous !

(ahw) Le pique-nique de l'été est une longue tradition dans notre association. Longtemps organisé pour commémorer le 14 juillet, nous avons fini par abandonner cette date qui concorde généralement avec les vacances scolaires de la Hesse.



C'est donc le 28 juin qu'une cinquantaine de personnes se sont retrouvées au Grüneburgpark autour d'un riche buffet auquel chacun avait apporté sa contribution. Jeunes et moins jeunes, anciens et nouveaux, tous ont apprécié ce moment de partage et de convivialité. Et les cieux étaient avec nous : un début de matinée nuageux a rapidement fait place à un soleil radieux.



LA VISITE DE GELNHAUSEN : LA VILLE DE BARBEROUSSE

Située à 40 km à l'est de Francfort, Gelnhausen était au Moyen Âge la deuxième ville du Saint-Empire Romain Germanique et c'est sur son territoire que se trouve aujourd'hui depuis 2007 le centre géographique de l'Union européenne.



Le soleil était aussi au rendez-vous quand nous nous sommes retrouvés sur la place du marché du haut sur le trajet de la « Via Regia », voie commerciale importante au Moyen Âge entre Leipzig à Francfort. Notre guide, Mme Marinette Chauvel-Lemmer nous accueille avec un résumé de l'histoire de Gelnhausen fondée en 1170 par l'empereur Frédéric 1^{er} dit Barberousse. Nous nous sommes promenés sur le trajet du mur de fortification en passant par deux des huit tours et portes encore existantes d'où nous avons découvert une vue magnifique sur la « Marienkirche » qui domine toute la vallée de la Kinzig. Après la descente le long de petites ruelles escarpées et la visite d'un

puits creusé dans le roc datant du Moyen Âge, nous avons appris pourquoi l'église Notre-Dame, bien que protestante depuis 1543, a gardé intacts son jubé unique en son genre et ses retables du Moyen Âge. La visite, ponctuée de petites anecdotes sur le passage de Français plus ou moins célèbres à Gelnhausen, se termina à la Tour des Sorcières.

Puis nous avons poursuivi notre journée par un déjeuner au restaurant « Zur Post » où notre très sympathique guide française nous a accompagnés pour nous conter encore de nombreuses anecdotes sur cette ville décidément riche en histoire(s).

Si vous voulez savoir pourquoi Barberousse a épousé une Bourguignonne, pourquoi les Français ont été responsables de la fermeture des établissements de bains publics, si vous voulez voir où un soldat de Napoléon a été écrasé par un canon et où se trouve la petite statue du bâtisseur français de la Marienkirche, si vous voulez enfin savoir comment les prisonniers français se procuraient des cuisses de grenouille pendant la Deuxième Guerre mondiale à Gelnhausen, demandez la visite à thème : « Aus Feinden werden Freunde : Des ennemis sont devenus des amis. » Sur les traces des influences françaises à Gelnhausen avec en fin de visite, dégustation de gâteaux faits maison au Café Petits Fours ou au Café Art.

**Pour tout renseignement s'adresser à la ville de Gelnhausen, service du tourisme.
Tél. 06051 830 300 ou adressez-vous directement à Madame Chauvel-Lemmer
c.lemmer@web.de, tél. : 06051 75440**

Exposition « Les derniers Vikings.

La tapisserie de Bayeux et l'archéologie »

au musée archéologique de Francfort, du 21/11/2009 au 14/03/2010.

Visites en français les 16/12, 13/01, 10/02, 03/03 à 18h00. Tél : 069/212 35896

Informations et inscriptions auprès du musée: www.archaeologisches-museum.frankfurt.de/

PHILIPPE LOISEAU CONSEILLER À L'ASSEMBLÉE DES FRANÇAIS DE L'ÉTRANGER (AFE)

Bonjour. Pourriez-vous vous présenter en quelques mots à nos lecteurs ?

Je suis né en Bourgogne en 1964 dans une famille de militants-ouvriers. Après avoir participé à un jumelage en Sarre et après mes études de droit à Dijon et Mayence, j'ai découvert Berlin dans le cadre... délicat des forces françaises en Allemagne.

C'était juste avant la chute du mur et cela m'a permis d'observer et de comprendre davantage la partition de l'Allemagne. J'ai ensuite fait un stage au Bundestag à Bonn alors qu'à Berlin le mur tombait. Depuis 1991, je suis installé dans cette ville à l'urbanisme déroutant et aux charmes cachés... mais si j'aime les plaines du Nord, j'aime aussi beaucoup le jardin de l'abbaye de Seligenstadt, la Forêt Noire et les rives du Rhin romantique.

Pouvez-vous nous résumer votre parcours et votre investissement au sein de l'ADFE ?

J'ai adhéré à l'ADFE lors d'une rencontre de scrabble en 1996 sur le Ku'Damm... Devenu trésorier en 1997, puis président de la section de Berlin-Brandebourg de mars 2000 à mars 2009. J'ai été responsable du secteur Communication et notamment de notre magazine « Français du Monde » au Bureau national de l'ADFE-FDM de 2003 à 2008.

J'ai quitté ces deux fonctions dès ma nomination pour succéder à Patricia Neu-Blotenberg à l'Assemblée des Français de l'Étranger en janvier dernier.

Vous venez d'être nommé conseiller à l'AFE, comment envisagez-vous votre action au sein de cette assemblée ?

Depuis janvier, mon action politique a changé. J'entends accomplir ce mandat pour être utile. M'informer est essentiel pour pouvoir ensuite informer ! La représentation des communautés françaises est la première mission des conseillers et je dois dire que

grâce à l'engagement associatif de Français du Monde-ADFE, on est davantage en prise avec les questions qui se posent ça et là, par exemple dans les commissions consulaires. Mais la circonscription est grande (13 *Länder* !) et il est difficile de répondre positivement à

toutes les invitations à Hambourg, Düsseldorf, Francfort... À Paris, le travail de l'élu, au sein du groupe ADFE-FDM, consiste surtout à défendre les positions de notre association comme l'avenir du service public (enseignement public français hors de France, médias, influence culturelle, questions sociales...) particulièrement mis à mal par les gouvernements de droite. Notre tâche est aussi d'élire bien entendu les sénateurs. C'est donc bien un mandat politique... pour ceux qui en douteraient encore !

À une époque où l'individualisme tend à prendre le pas sur l'esprit de solidarité, quels sont le sens et l'avenir d'une association telle que l'ADFE ?

Justement, notre idéal de solidarité et de justice nous permet de nous retrouver, ce sont deux valeurs primordiales pour moi ! Je trouve dans notre association des raisons de militer et de travailler au bien commun. Quand aujourd'hui, l'État français abandonne l'aide sociale, les services de l'emploi, met en péril les bourses scolaires par pure idéologie, je dis qu'il faut que les Français vivant hors de France s'unissent et s'engagent pour se défendre, aux côtés de leurs élus ! Sur le terrain, on voit bien qui défend les communautés françaises : Français du Monde-ADFE.



NOTRE ASSOCIATION « FRANÇAIS DU MONDE - ADFE HESSEN e.V. »

L'ADFE Hessen e.V. est l'une des quelque 100 sections locales de l'organisation internationale "Français du Monde – Association Démocratique des Français à l'Étranger".

Association reconnue d'utilité publique selon la loi de 1901, elle a pour mission de représenter, auprès du gouvernement et des autorités françaises, les intérêts des Français résidant à l'étranger dans l'ensemble des domaines touchant à leur expatriation (droits civiques et sociaux, enseignement, fiscalité, expatriation et réinsertion professionnelle). FdM-ADFE rassemble tous les Français de l'étranger qui partagent les mêmes idéaux de solidarité, de justice sociale, de tolérance et de pluralisme et qui aspirent à une meilleure compréhension entre les peuples et les cultures.

Elle soutient activement les organisations de défense des droits de l'Homme, de l'éducation et de la culture, de la solidarité internationale et de l'environnement. Enfin, elle s'oppose à toute discrimination raciale et n'intervient jamais dans la vie politique et sociale d'autres états.

L'ADFE est représentée à l'Assemblée des Français de l'Étranger (AFE) par le biais de conseillers élus au suffrage universel direct.

Notre association locale FdM-ADFE Hessen e.V. a vu le jour en 1983. Depuis cette date, elle n'a cessé d'œuvrer activement pour répondre aux besoins et attentes de la communauté francophone. Outre de nombreuses activités et rencontres conviviales ou culturelles, organisées de façon permanente ou ponctuelle et vouées à favoriser les liens sociaux, elle s'est particulièrement distinguée dans le domaine de la promotion du bilinguisme en offrant, par le biais de ses groupes d'animation enfantine, un soutien dans l'apprentissage du français aux enfants des familles francophones ou binationales. L'association participe également activement et régulièrement aux diverses commissions consulaires. Son journal MOSAÏQUE est largement distribué au sein de la communauté francophone.

Venez nous rejoindre au sein d'une association dynamique et ouverte !

BULLETIN D'ADHESION

Français du Monde – A.D.F.E. Hessen e.V.

à retourner à : **Alain Cardot - Schifferstrasse 36 - 60594 Frankfurt am Main**

Je, soussigné(e),
demande* à adhérer à Français du Monde - Association Démocratique des Français à l'Étranger Hessen e.V.
Adresse :
Code postal : Ville :
Tél. privé : Fax : Portable :
Tél. bureau :
Courriel :
Profession :
Date de naissance :/...../..... Nationalité :

A : le :/...../ 20.....

Signature :

* La présente demande d'adhésion sera soumise au bureau de Français du Monde - A.D.F.E. Hessen e.V.

- Je désire recevoir un certificat de déductibilité fiscale
 J'accepte que mon nom, prénom et adresse paraissent sur la liste Français du Monde - A.D.F.E. Hessen e.V.

A : le :/...../ 20.....

Signature :

COTISATION (standard 30 €, famille 50 €) à verser sur le compte de l'A.D.F.E. Hessen e.V.

Kto.Nr. 86 96 603 Postbank Frankfurt/Main BLZ : 500 100 60

UN SOIR D'ÉTÉ À PÉKIN

(ag) Chine en Chinois s'écrit 中国 Zhōng guó

Il peut être traduit par Pays (guó) et Milieu (Zhōng) d'où son nom l'Empire du Milieu



La Chine est comparable à un continent

Elle comprend 122 provinces, 5 régions autonomes, 4 municipalités et 2 régions administratives spéciales. 1,3 milliard d'habitants, 89 villes de plus d'un million d'habitants... 7 langues chinoises et quelques 56 dialectes.

Le **mandarin** (官话 / 官話 / Guānhuà, « langue des officiels » ou 北方话 / 北方話 / Běifāng huà, « parlés du Nord ») est parlé dans le nord et le nord-est de la Chine. C'est la langue la plus parlée au monde (environ 836 millions).

Pékin, la capitale, avec 17 millions d'habitants est la 2^{ème} ville de Chine. Son nom signifie capitale du Nord, en Chinois 北京 Běi jīng, 北 Běi signifie nord et 京 jīng

capitale, nom donné pour différencier son ancienne capitale du sud Nankin en Chinois 南京 Nán jīng où 南 Nán signifie sud.

Ma première impression à mon arrivée à Pékin en été, le smog et ma difficulté à respirer l'air ambiant. En fait en été, la ville est souvent plongée dans un épais nuage de smog. Dès que vous quittez Pékin pour visiter les environs, par exemple la grande Muraille de Chine, le soleil est à nouveau au rendez-vous. Depuis les Jeux Olympiques la pollution a diminué car une partie des entreprises polluantes ont quitté la cité.

A Pékin, vous pouvez vous promener sans difficulté et en toute sécurité. Les Chinois sont très polis et toujours prêts à vous aider, même s'ils ne parlent pas de langue étrangère. Il est facile de se déplacer et beaucoup utilisent les taxis qui sont très bon marché.

Comment compter en Chinois --->

Je ne vais pas citer les monuments ou sites à visiter, il y en aurait beaucoup trop. La photo vous en montre quelques uns comme la place de La Porte de la Paix Céleste (Tian'anmen) avec le portrait de Mao, le nouveau stade olympique en forme de nid d'oiseau ou le temple du ciel (Tiantan)

Les Chinois sont friands de cuisine. En Chine, la nourriture est excellente et diversifiée, et cela pour des sommes modiques.

Allez découvrir la rue **Wangfujing** (voir le plan), proche de la place de Tiannamen. Tous les grands magasins, hôtels, boutiques et grandes marques y sont présents. Le soir, c'est l'endroit où il faut aller dîner. Le marché de nuit de Wangfujing propose toutes sortes de nourriture exotique dans la *Snack Street*. Vous y trouverez des insectes, des scorpions, et autres animaux, certains non consommés dans notre cuisine occidentale.

« Guijie », rue des fantômes, est l'artère où se concentrent les restaurants (au nord-est de la Cité Interdite). On en trouve près d'une centaine tous ouvert 24h/24.

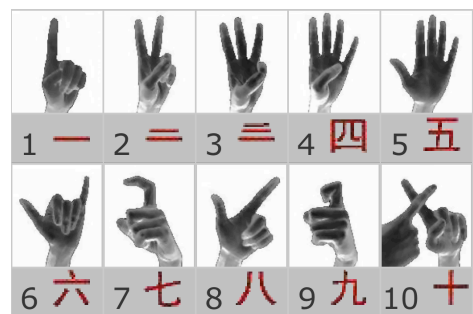
Vous pouvez aussi regarder sur « YouTube » une petite vidéo qui décrit Pékin la nuit avec ses restaurants.

L'adresse est la suivante :

<http://www.youtube.com/watch?v=1AEGRHMOdlg>



Une des anciennes ruelles typiques de Pékin
appelées 胡同 hú tong



UN SOIR D'ÉTÉ À PÉKIN (suite)

Le plan de Pékin

autour de la Cité Interdite avec la place de Tian'amen et le mémorial de Mao, les musées et bien entendu notre équivalent des Champs-Élysées avec l'Avenue Wangfujing



Quelques mots pratiques

你好 nǐ hǎo Bonjour 再见 zài jiàn Au revoir
谢谢 xiè xiè merci 请问 qǐng wèn s'il vous plaît

Quelques chiffres

430 000 entreprises étrangères y sont implantées

En 1978, 99% du PIB chinois provenait des entreprises publiques. En 2008, **6,57 millions d'entreprises privées** (79 millions de salariés) et 29,17 millions d'entrepreneurs individuels (58 millions de salariés).

Les entreprises étrangères réalisent 39% des exportations. Il y a aujourd'hui 430 000 entreprises étrangères en Chine.

Source : Agence Xinhua

1 journée de PIB équivaut à celui de toute l'année 1952

Depuis 30 ans, le PIB chinois progresse de 8,1% chaque année. En 1952, le PIB était de 67,9 milliards de yuans.

En 1978, il atteignait péniblement les 364,5 milliards de yuans, soit tout juste 1,8% de l'économie mondiale.

En 2008, le PIB a atteint 30 067 milliards de yuans, plaçant la **Chine au troisième rang des puissances économiques mondiales** (derrière les États-Unis et le Japon.) Ces trente dernières années, cela représente une croissance annuelle de 8,1% en moyenne.

Source : Banque Mondiale

290 milliards de dollars d'excédent commercial en 2008

dont 160 pour la seule Europe
La Chine a exporté pour 2 550 milliards de dollars de produits en 2008, 40% du PIB chinois dépendent des exportations. Aussi, **une baisse de 1% du PIB européen fait baisser de 11,5% les exportations chinoises**

En 2009, la Chine est devenu le 1^{er} exportateur mondial devant l'Allemagne.

Sources : Administration des douanes chinoises, Académie des sciences sociales chinoise, OMC

60 000 kilomètres d'autoroutes

En 1999, 10 000 km d'autoroutes.

2^{ème} réseau autoroutier du monde, inexistant avant 1988, il mesure 60 000 km. En 1949, 80 000 km... de route. En 2020, 100 000 km d'autoroutes prévues. Actuellement **3,73 millions km** de en service.

86 000 km de rails et 20 000 km en projet.

Source : Ministère des Transports chinois

858 300 automobiles vendues en un mois

Une année 2009 record : les ventes franchiraient les 11 millions de véhicules.

Source : Association des constructeurs d'automobiles

6 paires de chaussures sur 10 fabriquées

Les 20 000 entreprises fabricantes de chaussures en Chine emploient 3,5 millions de personnes et fabriquent **10,6 milliards de paires** de chaussures par an.

Source : Ambassade de France en Chine

25% des produits de luxe sont consommés en Chine

Elle est le **premier pays consommateur** pour la première fois devant les États-Unis. Les consommateurs d'articles de luxe représentent **13% de la population du pays, soit 169 millions de clients.**

Source : Association mondiale des produits de luxe

75% des jouets sont fabriqués en Chine

« L'usine du monde », la plupart sont fabriqués dans la province de Guangdong.

La Chine produirait aussi **90% des DVD** du monde entier, **87% des tracteurs**, **76% des montres** et **61% des appareils photos**. Plus surprenant, elle fabrique aussi **52% des vitamines C** produites dans le monde.

Sources : FMI, Association chinoise des jouets

LES 20 ANS DE LA « BANDE VERTE »
PROTECTION DES BIOTOPES DE L'ANCIENNE ZONE FRONTALIÈRE ALLEMANDE
Adaptation d'un article de Claire STAM, journaliste

(ahw) L'ancienne « *Todesstreifen* » (« ligne de la mort »), qui marquait la frontière entre la RFA et la RDA, fait sans doute l'objet d'un des projets environnementaux les plus originaux d'Europe. 40 années de non-exploitation de ce corridor long de près de 1 400 kilomètres ont offert un refuge inédit à de nombreuses espèces animales et végétales. L'ouverture de la frontière et l'exploitation commerciale de cette zone auraient pu mettre en péril ces biotopes. C'était compter sans l'organisation environnementale allemande BUND (Bund für Umwelt und Naturschutz) qui, avec son projet « *Grünes Band* » (« bande verte »), a immédiatement fait son cheval de bataille de la préservation de la faune et de la flore réfugiées dans ce sinistre no man's land.

Pour BUND il s'agissait de préserver un lieu chargé d'histoire, présentant un écosystème aussi riche que varié : plus de 600 espèces en voie de disparition avaient en effet trouvé refuge dans le plus grand réseau de biotopes recensé en Allemagne.

Une victoire décisive fut marquée en 2003 lorsque le gouvernement fédéral accepta de céder ses parts de terrain (environ 9 000 ha) aux Länder sous condition d'en protéger l'écosystème.

Afin de préserver au mieux ce territoire « exceptionnel », selon l'adjectif employé par l'association, il fut vite envisagé de développer des points d'intérêts touristiques alliant histoire contemporaine et respect de l'environnement. On peut toujours voir à certains endroits des miradors ou des routes cimentées qui servaient aux patrouilles motorisées. Un conduit utilisé par l'ex-RDA pour introduire ses agents en « territoire ennemi » a également été découvert. Dans ce décor qui fleure bon les romans d'espionnage de la guerre froide, des parcours ont été spécialement aménagés

pour les randonneurs et d'autres pour les cyclistes.

Soucieuse de contrer la mise en vente de parcelles de la bande verte, l'association BUND émet, depuis 1999, ses propres « actions » qui lui permettent de racheter des portions de terrain et de les entretenir. Il ne s'agit nullement de titres négociables en Bourse mais une forme d'appel aux dons. Pour 65 euros, on peut acquérir « symboliquement » une portion de bande verte et contribuer ainsi à sa préservation. Parmi les souscripteurs les plus connus, on compte Michael Gorbatchev, 3 000^{ème} « actionnaire ».

Pour de plus amples informations :

http://www.bund.net/bundnet/themen_und_projekte/gruenes_band

Pour célébrer les 20 ans de la chute du mur, un site très intéressant

<http://www.europa1989-2009.eu/>

ACTUALITÉ DES FILMS FRANÇAIS

CINÉFÊTE du 29/10 au 4/11/2009 au
Deutsches Filmmuseum de Francfort :

- *Kirikou et la sorcière*
- *Être et avoir*
- *Malabar Princess*
- *Moi César, 10 ans ½, 1m39*
- *Hop*
- *La Promesse*
- *Le fabuleux destin d'Amélie Poulain*
- *Persepolis*
- *Entre les murs*
- *Le dernier métro*

Et encore actuellement :

Mes amis, mes amours

- www.mesamismesamours-lefilm.com
- www.arthur.2.de

**SOIRÉE COUSCOUS
À L'ATTENTION DES MEMBRES**
Vendredi 20 novembre 2009 – 19h00
Invitation envoyée directement aux membres

BOURSE AUX LIVRES FRANÇAIS
Dimanche 29 novembre 2009 – à partir de 15h00
Saalbau Gutleut à Francfort

RENDEZ-VOUS DE JANVIER 2010
GALETTE DES ROIS - Samedi 16 janvier 2010
Informations: www.adfehessen.de

RENDEZ-VOUS DE JANVIER 2010
ASSEMBLÉE GÉNÉRALE FdM-ADFE Hessen e.V.
réservée uniquement aux membres - le samedi 30 janvier 2010

LES RENDEZ-VOUS PERMANENTS DE L'ADFE

SCRABBLE À FRIEDBERG
Tous les samedis de 10 h à 12 h
Infos : tél. 0170-5408012 ou par courriel à : servicefrance@gmx.com

RENCONTRE STAMMTISCH ADFE DE FRIEDBERG
Tous les mercredis vers 11 h
Café Novum – Schnurgasse 2 – 61169 Friedberg
et tous les 3^{ème} vendredis du mois à 20 h
Restaurant de la gare de Friedberg
Infos : Luce Martel - tél. 06031-122 80

RENCONTRE STAMMTISCH ADFE DE KELKHEIM
Le dernier mardi de chaque mois à 20 h
Kostbar – Breslauer Str. 69 – 65779 Kelkheim
Infos : Sonja Gauss – tél. : 06195-911654 – contact@adfehessen.de

RENCONTRE STAMMTISCH ADFE DES PAPAS ET MAMANS DE FRANCFORT
Tous les 3^e mardis du mois à 20 h
Infos : Annie Beaufiles – e-mail : annie.beaufiles@arcor.de - téléphone : 06104 – 609711

ANNONCES

Toutes nos félicitations à la famille DICKEL-BEAUFILS
pour la naissance de leur deuxième enfant,
Antonin né le 5 août 2009.
Nous lui souhaitons beaucoup de bonheur
entouré de ses parents et de sa grande sœur !
(Annie a été pendant quatre ans secrétaire de notre association)

Malheureusement des avis de décès nous sont également parvenus ces derniers mois.

Nous tenons à rendre mémoire à Madame Évelyne LOTH-COIFFARD, décédée le 23 septembre et dont nous avons annoncé dans le dernier numéro la parution de son recueil de nouvelles (voir MOSAÏQUE n° 120, page 14).

Nous avons également publié son portrait (n° 117, pages 6 et 7). Membre depuis 2 ans à l'ADFE Hessen e.V., elle aimait se réfugier dans l'écriture pour oublier sa très longue maladie et que le quotidien peut être parfois source de solitude et de douleurs.

Le bureau de FdM-ADFE Hessen e.V.

Un ami nous a quittés.

Alain Kerdelhué est décédé le 28 mai 2009.



Depuis 1975, Alain était lecteur à l'Université de Kassel où il enseignait le français et la littérature. Il a obtenu son doctorat à cette même université et s'est consacré à la promotion et à l'enseignement du français.

Je l'ai rencontré la première fois en 1981, quand un petit groupe de Français de la Hesse décide de créer à Francfort la section du Parti Socialiste et quelques mois plus tard l'ADFE.

Comme nous le disions amicalement, Alain faisait partie des Français « isolés ». Venir de Kassel à Francfort demandait beaucoup de temps, d'idéal et d'engagement.

Je tiens à remercier Alain pour son engagement social, pour son travail de promotion de la culture française et d'avoir été lui aussi un des membres fondateurs de l'ADFE à Francfort.

Tous les amis qui t'ont connu se joignent à moi, tu seras toujours parmi nous

Alain GIRARD membre fondateur de l'ADFE de Francfort

LES GROUPES D'ANIMATION ENFANTINE

Prenant en compte le souhait de nombreuses familles de soutenir leurs enfants dans l'apprentissage de la langue française, l'association propose des séances de français adaptées aux enfants bilingues. La plupart de ces enfants sont scolarisés en milieu allemand et pratiquent le français dans leur milieu familial.

Chaque centre dispose d'une bibliothèque.

**Infos auprès d'Armelle Krebs : 06190 – 93 09 12
ou animationffm@adfehessen.de.**

BAD HOMBURG

Bad Homburg, Animation pour les 5 à 8 ans, mardi 16h00 à 17h30
Humboldtschule, Jakobistraße 37, 61348 Bad Homburg
Responsable : **Johanna Longo**, 06172 – 45 28 483 – giovanna.21@hotmail.de

FRANCFORT

Bébé-club : de 0 à 2 ans (avec les mamans), jeudi de 9h45 à 11h15
Mini-Club : de 2 à 3 ans, mardi et jeudi de 8h30 à 12h00
Les 3-4 : de 3 à 4 ans, mercredi de 16h00 à 17h30,
Club des 4 jeudis : de 4 à 6 ans, jeudi de 15h00 à 17h00
Les Ouistitis : de 6 à 11 ans (enfants scolarisés), samedi de 10h00 à 12h30
Responsable : **Anne Henry-Werner**, 069 – 83 83 57 32 – animationffm@adfehessen.de

FRIEDBERG

Animation 3 groupes, pour les 3 à 9 ans, le samedi matin de 10h00 à 12h00
Kinderhaus Wetterau e.V., Raiffeisenstraße 8, 61169 Friedberg
Responsable : **Gaëlle Götz**, 06031 - 68 05 – gaelle.goetz@gmx.de

KÖNIGSTEIN

Animation pour les 2 à 6 ans, le jeudi de 15h30 à 17h00
Taunusschule, Falkensteinerstraße 24, 61462 Königstein
Responsable : **Armelle Krebs**, 06190 – 93 09 12 – armellekrebs42@aol.com

WETZLAR

Animation pour les 2 à 9 ans, le mardi de 15h00 à 16h30
Eichendorff Schule, Berliner Ring 15, 35576 Wetzlar
Responsable : **Perrine Schröder**, 02771 - 26 72 83 – jan.perrine@online.de

Journal édité par l'association FdM-ADFE Hessen e.V. – date de création : 1985
Les articles non signés sont publiés sous la responsabilité du journal. - Les articles signés n'engagent que la responsabilité de l'auteur.

Rédacteurs permanents ayant participé à cette édition :
Anne Henry-Werner (ahw), Alain Girard (ag) et Florence Meunier-Rust (fmr)
Formatage graphique pour ce numéro : Alain Girard

IMPORTANT ! Si vous ne souhaitez plus recevoir notre MOSAÏQUE EN LIGNE, merci de le faire savoir à l'adresse courriel :
mosaïque@adfehessen.de

LE RÉPERTOIRE DES ADRESSES UTILES

Ces adresses sont régulièrement actualisées. Si vous n'êtes pas membre de l'ADFE, renseignez-vous sur nos tarifs d'insertions publicitaires.

<p>Pour la publication de votre annonce commerciale, contactez : contact@adfehessen.de</p>	<p>PÂTISSERIE Petit Four Untergasse 52 61184 Karben Tél. : 06172-137277 Ouvert seulement le dimanche Vendredi marché Bad Homburg Samedi Oberursel</p>	<p>RESTAURANT Golf Haus Kaiser Friedrich Promenade 84a 61348 Bad Homburg Tél. : 06172-182903 – fax : 06172-182905 www.golfhaus-restaurant.de</p>
<p>MÉDECINS - DENTISTES</p>		
<p>Dr. Dominik Von Salomon Alte Erlenbach 29 60437 Francfort Tél. : 06101-43400 Fax : 06101-541109 E-mail: dvsalomon@gmx.de</p>	<p>Dr. Belu (dentiste) Guilletenstr. 30 60325 Francfort Tél. : 069-172968</p>	<p>Dr. Thomas Appel (dentiste) Zeil 81 60311 Francfort Tél.: 069-287650</p>
<p>Dr. Laurence Bimboese Im Kammerdorf 5 60386 Francfort Tél. : 069-425000</p>	<p>Dr. Frédéric Sakete Zeppelin Allee 93 60487 Francfort Tél. : 069-97786019</p>	<p>Dr. med. dent. Torsten Krell (dentiste) Fellnerstr. 14 60322 Francfort Tél. : 069-59675759 E-Mail : kontakt@zahnarzt-krell.de</p>
<p>DIVERS</p>		
<p style="text-align: center;">Préparation à l'accouchement en français</p> <p style="text-align: center;">Ludivine Pagani 64739 Höchst Tél. : 06163-828228</p>	<p style="text-align: center;">NATUROPATHIE Margit Grossmann Neumannstr. 76 60433 Francfort U-Bahn Station Hügelstr. Tél./fax : 069-515428 Mail: margit.grossmann@t-online.de</p>	<p style="text-align: center;">NATUROPATHIE ET YOGA Géraldine Wallaschkowski Ludwigstr. 21, Haus am Park 61231 Bad Nauheim Tel.: 06031-693261 et 0632-968518 www.yogatherapie-kinesiologie.com</p>
<p style="text-align: center;">AVOCATS Nathalie Maier-Bridou Avocate et Rechtsanwältin Dr. Arno Maier-Bridou Avocat et Rechtsanwalt Droit des affaires, droit du travail GGV Grützmacher / Gravert / Viegener Tél. : 069-979610 Fax.: 069-97961100 Internet : www.gg-v.com E-Mail : frankfurt@gg-v.de</p>	<p style="text-align: center;">VISITE GUIDÉES EN FRANÇAIS pour groupes ou individuels à Francfort Martine Knauth Mobile: 01603359705 e.mail martine.knauth@freenet.de Différents thèmes: <i>Francfort: Hier et aujourd'hui - La vieille Ville - cathédrale, Salle des Empereurs, Eglise St Paul</i> <i>Sachsenhausen: Des musées au quartier du Cidre</i> <i>Francfort et les Français</i></p>	<p style="text-align: center;">NOTAIRE Rechtsanwalt Peter Meides Fachanwalt für Arbeitsrecht & Fachanwalt für Steuerrecht Eschenheimer Anlage 31a 60318 Francfort Tél. : 069-95929790 Fax : 069-95929799 Internet : www.meides.de E-mail : infos@meides.de</p>
<p style="text-align: center;">ENSEIGNES ET PANNEAUX Frankfurter Schilderfabrik Meides Alt-Fechenheim 58 60386 Frankfurt Tél. : 069-411393 Fax : 069-424039 Internet : www.frankfurter-schilderfabrik.de E-Mail : info@frankfurter-schilderfabrik.de</p>	<p style="text-align: center;">. TRADUCTIONS SPÉCIALISÉES . PRÉPARATION AU DIPLÔME DE FRANÇAIS PROFESSIONNEL AFFAIRES B2 Service France – Florence Meunier-Rust Membre du BDÜ Allemand, anglais, français www.servicefrance.de - tél. 0170-5408012</p>	<p style="text-align: center;">TRADUCTIONS FINANCIÈRES, ÉCONOMIQUES ET JURIDIQUES Anne Henry (ESIT) Traductions certifiées conformes Révision et adaptation de textes contact@ah-uebersetzungen.de Tél : 069 – 84 69 37</p>